

**A propósito de un caso de esquistomelia binaria heterodinámica de propata izquierda en *Enoclerus spehegeus* (Fabricius, 1787) (Coleoptera: Cleridae: Clerinae).**

Antonio Verdugo\* y Pedro Coello\*\*

\* Héroes del Baleares, 10 – 3º B. 11100 San Fernando, Cádiz. [averdugopaez@gmail.com](mailto:averdugopaez@gmail.com)

\*\* Milongas, 7. 11100 San Fernando, Cádiz. [Pedro\\_coellogarcia@yahoo.es](mailto:Pedro_coellogarcia@yahoo.es)

**Resumen.** Se presenta un caso de una esquistomelia binaria heterodinámica de propata izquierda, en un individuo de *Enoclerus spehegeus* (Fabricius, 1787) (Coleoptera: Cleridae: Clerinae).

**Palabras clave.** Esquistomelia binaria, propata izquierda, *Enoclerus spehegeus* (Fabricius, 1787), EEUU.

**Abstract.** About a case of binary heterodinamic eschistomelie of left proleg in *Enoclerus spehegeus* (Fabricius, 1787) (Coleoptera: Cleridae: Clerinae).

The first record of a binary heterodinamic eschistomelie of left proleg in a specimen of *Enoclerus spehegeus* (Fabricius, 1787) (Coleoptera: Cleridae: Clerinae) are show.

**Keywords.** Binary eschistomelie, left proleg, *Enoclerus spehegeus* (Fabricius, 1787), USA.

---

Continuando con las publicaciones que sobre diversos casos de malformaciones en Coleoptera está dando a conocer uno de los autores (Verdugo, 1998, 2000a, 2000b, 2008, 2010, 2011; Verdugo & Saz-Fucho, 2012) vamos a mostrar en esta ocasión el primer caso que tratamos sobre una especie de la Familia Cleridae Latreille, 1802.

Las esquistomelias fueron de las primeras malformaciones descritas en coleópteros tanto por su espectacularidad como su frecuencia y han sido descritos numerosos casos (Balazuc, 1948 y 1969; Luna de Carvalho, 1994; Bahillo de la Puebla, 1996; Ortuño, 2000; Ortuño & Hernández, 1993; Ortuño *et al.*, 1998; Navarro *et al.*, 2012), consisten en la bifurcación de un apéndice del cuerpo del insecto, pudiendo por tanto darse tanto en las antenas como en las patas o palpos. Las esquistomelias pueden ser binarias, cuando el apéndice normal se bifurca en dos ramas, que pueden ser exactamente iguales (homodinámicas) o desiguales (heterodinámicas); las

esquistomelias ternarias, cuando del apéndice normal surgen tres ramas y múltiples cuando del apéndice normal surge un número mayor de ramas. Entre estos diversos tipos de esquistomelias pueden darse un número elevado de combinaciones o incluso darse conjuntamente con otros tipos de malformaciones como las sinfisomelias, con lo que el grado de complejidad de la teratosis puede ser elevado.

El clérico Clerinae *Enoclerus speheus* (Fabricius, 1787) es un taxón ampliamente distribuido por Norteamérica, desde la Columbia británica hasta México y se comporta como predador de otros coleópteros saproxílicos, como los Scolytinae, principalmente en bosques de coníferas (R. Gerstmeier *com. pers.*).

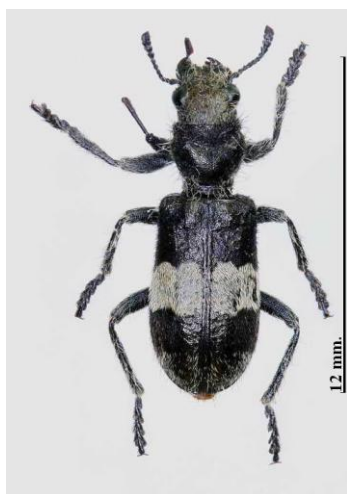


Fig. 1. Anverso del individuo



Fig. 2. Reverso del individuo

### Descripción del caso que se presenta

El individuo, un macho (Fig. 1), fue capturado en el Condado de Custer, Colorado, (EEUU) el 14 de junio de 2004, G. Holbach leg.; ex coll Pedro Coello, en coll. A. Verdugo.

Dicho individuo presenta una esquistomelia binaria de la propata izquierda desde el trocánter, que se muestra muy ensanchado y en forma de corazón, del que nacen dos fémures (Fig. 2), situándose el supernumerario en posición anterior al considerado normal por sus dimensiones. Este segundo fémur es de la mitad de la longitud del normal, y más delgado, y a su vez da lugar a una tibia también de menor dimensión a la considerada normal. Originalmente esta tibia supernumeraria debía estar

articulada igualmente a un tarso, por la cavidad articular que se observa en su cara inferior, pero este ha desaparecido (Fig. 3).



Fig. 3. Ampliación de la visión ventral, mostrando la malformación

## BIBLIOGRAFIA

- Bahillo de la Puebla, P., 1996.** Algunos casos teratológicos en Coleoptera. *Zoologica baetica*, vol. 7: 11-19.
- Bahillo de la Puebla, P., 1997.** Hemibrachyelitria en *Iberodorcadion seoanei*, ssp. *laurae* Bahillo, 1993. *Boletín de la Sociedad entomológica aragonesa*, 19: 6.
- Balazuc, J., 1948.** *La Tératologie des Coléoptères et expériences de transplantation chez Tenebrio molitor* L. *Mém. Mus. Hist. Nat. Paris (N.S.)*, 25: 1-293.
- Balazuc, J. 1969.** Supplement a la Tératologie des Coléoptères. *Redia*, 51: 39-111.
- Luna de Carvalho, E. 1994.** Contribução para o estudo da teratologia dos Coleópteros de Portugal (Insecta, Coleoptera). *Boletim da Sociedade Portuguesa de Entomologia*, 142 (V-10): 277-288.
- Navarro, J., J. M<sup>a</sup>. Urbano & A. Llinares, 2012.** Un caso de esquistomelia ternaria de mesopata derecha en *Trichoferus fasciculatus* (Faldermann, 1837) (Coleoptera, Cerambycidae). *Boletín de la Sociedad Andaluza de Entomología* n<sup>o</sup> 20: 7-12.
- Ortuño, V. M., 2000.** Malformaciones en los coleópteros. *Investigación y Ciencia*, Nov. 2000 : 40-41.
- Ortuño, V. M., J. M<sup>a</sup> Hernández & C. Cocquemot, 1998.** Descripción de nuevos casos teratológicos en Coleoptera. *Boletín de la Real Sociedad Española de Historia Natural (Sec. Biol.)*, 94 (1-2) : 133-139.
- Ortuño, V. M. & J. M<sup>a</sup> Hernández, 1993.** Diversos casos teratológicos en Coleoptera. *Boletín de la Real Sociedad Española de Historia Natural (Sec. Biol.)*, 89 (1-4) : 163-179.
- Verdugo, A., 1998.** A propósito de un caso de teratosis del tipo “abbreviated appendages” en *Iberodorcadion mus* (Rosenhauer, 1856). *Boletín de la Sociedad entomológica aragonesa*, 22: 51-52.

Verdugo, A. & P. Coello. A propósito de un caso de esquistomelia binaria heterodinámica de propata izquierda en *Enoclerus spehegeus* (Fabricius, 1787) (Coleoptera: Cleridae: Clerinae).

---

**Verdugo, A., 2000 a.** Nuevos casos de teratosis en Coleópteros ibéricos (Coleoptera: Cerambycidae: Dorcadionini). *Boletín Sociedad Entomológica Cordobesa (SOCECO)*, 12:1-12.

**Verdugo, A., 2000 b.** Nuevos casos de teratosis en Coleópteros ibéricos (Coleoptera: Cerambycidae: Dorcadionini). *Zoologica baetica*, 11: 127-129.

**Verdugo, A., 2008.** A propósito de un caso de teratosis del tipo “Helicomeria abdominal tricíclica” en *Iberodorcadion zarcoi* (Schramm, 1910) (Coleoptera, Cerambycidae, Lamiinae). *Boletín de la Sociedad entomológica aragonesa* 43: 516-518.

**Verdugo, A., 2010.** A propósito de un caso de teratosis del tipo “Polimeria protorácica completa” en *Iberodorcadion grustani* González, 1992 (Coleoptera, Cerambycidae). *Boletín de la Sociedad entomológica aragonesa* 46: 580-582.

**Verdugo, A., 2011.** A propósito de un caso de esquistomelia ternaria heterodinámica de antena derecha en *Stictoleptura trisignata* (Fairmaire, 1852) (Coleoptera: Cerambycidae). *Boletín de la Sociedad Andaluza de Entomología* nº 18: 91-93

**Verdugo, A. & Saz-Fucho, A. del, 2012.** A propósito de un caso de esquistomelia binaria heterodinámica de antena derecha en *Iberodorcadion perezi* (Graells, 1849) ssp. *nudipenne* (Escalera, 1908) (Coleoptera: Cerambycidae: Dorcadionini). *Revista gaditana de Entomología*, vol. III número 1-2: 11- 16.

**Vidal y López, M., 1918.** Un caso teratológico de *Carabus (Macrothorax) morbillosus* F. *Boletín de la Sociedad Entomológica de España*, Tomo I (3):46-47.

---

**Recibido:** 25 mayo 2012

**Aceptado:** 20 agosto 2012

**Publicado en línea:** 21 agosto 2012